

ГОБУСТАНСКИЙ МУЗЕЙ СТАНЕТ ЧАСТЬЮ ПЕЙЗАЖА

ДЖАФАР ГИЯСИ,

*член-корреспондент НАНА,
доктор архитектуры*

Территория Гобустанского государственного историко-художественного заповедника с первого взгляда поражает необычайной дикой красотой естественного ландшафта. Здесь первозданная природа дополняется богатейшим культурно-художественным наследием, которое около 70 лет исследуется историками, археологами, искусствоведами и представителями других наук. Гобустан известен прежде всего как огромное собрание наскальных изображений под открытым небом. По мнению специалистов, Гобустанская коллекция является лучшей в своем роде благодаря охвату длительного исторического периода, богатству сюжетов, разнообразию стилей и художественно-эмоциональной силе. Гобустан отличается также и мощностью обнаруженного в многочисленных историко-археологических памятниках культурного слоя. Поэтому Гобустан занимает сегодня достойное место в Списке объектов всемирного наследия ЮНЕСКО. В 2007 году Гобустанский заповедник был включён в Список всемирного наследия под названием «Культурный ландшафт Гобустанские наскальные изображения».

Ещё до включения Гобустанского заповедника в Список всемирного наследия по указанию министра культуры П.Бюльбюлюглу в институте «Азерберпа» был разработан эскизный проект здания Гобустанского музея. Место для здания было выбрано на равнине – на подошве горы Беюкдаш. Такой выбор обусловлен тем, что здание музея требовалось расположить как можно дальше от древних «экспонатов» - наскальных изображений и тем самым избежать нарушения естественной гармонии исторической среды. Эскизный проект и макет Гобустанского музея были рассмотрены и одобрены генеральным директором ЮНЕСКО Коитиро Мацуурой и послом доброй воли ЮНЕСКО Мехрибан Алиевой. В 2008 году утверждены рабочие чертежи музея и нового административного корпуса Гобустанского заповедника (автор Дж.Гияси, главный архитектор проекта Ч.Гусейнов, архитекторы У.Гияси, С.Амирасланова), и заложены их фундаменты.

На территории Азербайджана с глубокой древности имелось большое количество поселений, состоящих из круглых в плане жилых и хозяйственных сооружений. Поселения подобного типа



THE GOBUSTAN MUSEUM WILL BECOME A PART OF THE SCENERY

JAFAR GIYASI

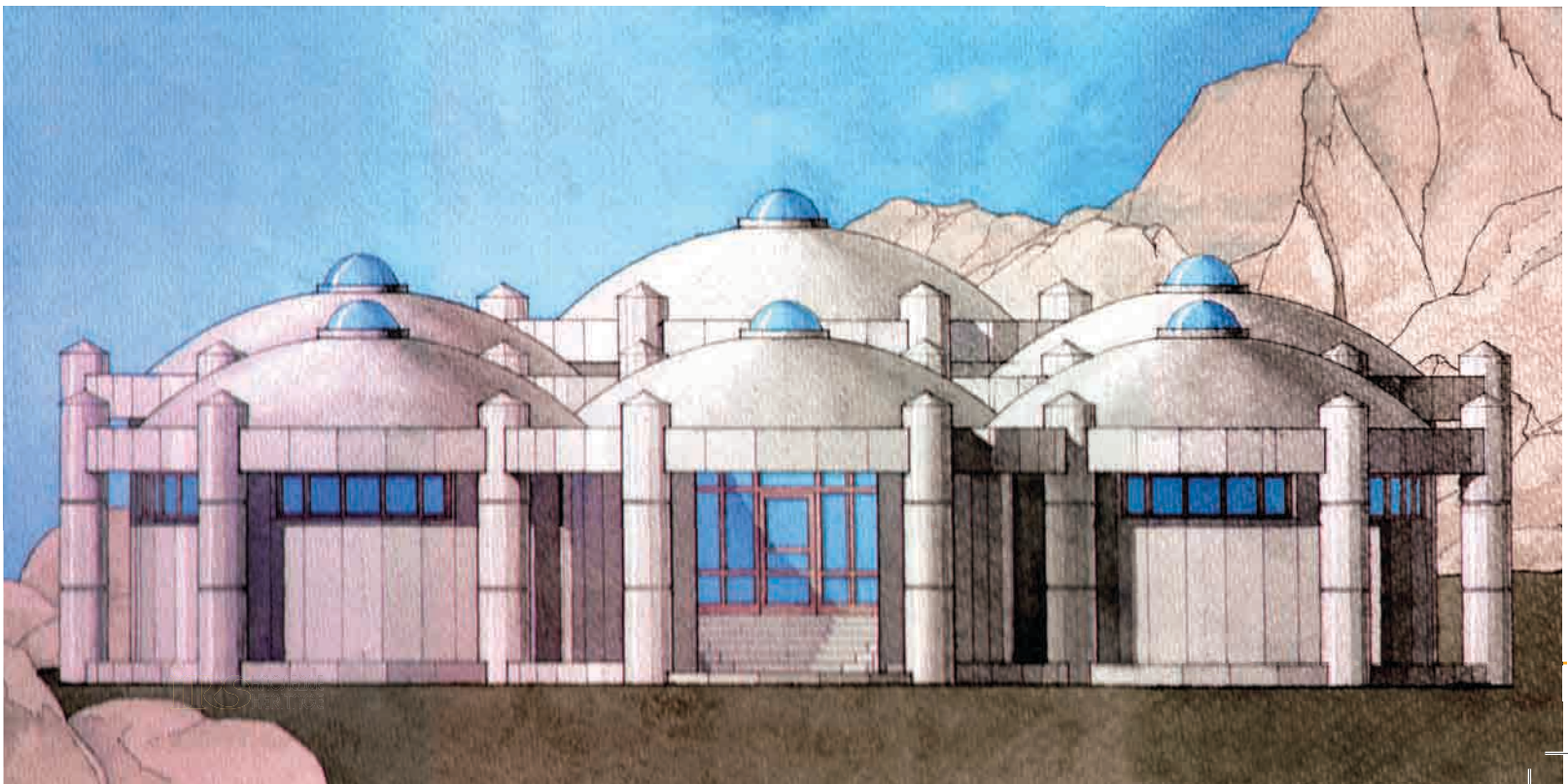
*Associate Member of the ANAS,
Doctor of architecture*

The territory of Gobustan's state historical and artistic reserve surprises you initially with the extraordinary wild beauty of its natural landscape. Primordial nature is supplemented by the richest cultural and artistic heritage, which has been researched by historians, archaeologists and representatives of other sciences for 70 years. Gobustan is primarily famous for its vast collection of rock art in the open air. In specialists' opinion, the Gobustan collection is the best of its kind due to its long historical period, wealth of topics and artistic and emotional effect. Today Gobustan holds a deserved place in the World Heritage List of UNESCO.

The process of the inclusion of the Gobustan reserve in the aforementioned list started with the preparation of the necessary documents in the Azerbaijani Scientific Research Project Institute Azerberpa in the Ministry of Culture and Tourism of the Republic. In 1999 the first versions of these documents were developed (the authors were Ch. Huseynov, T. Mugbilova, J. Rustamov, F. Mamedova and the scientific adviser J. Giyasi). In 2002 the preparation of the documents, which were later presented to UNESCO, was completed under the direction of J. Antonelli, a consultant of the World Heritage Center.

In 2007 Gobustan reserve was included in the World Heritage List under the name the Gobustan Rock Art Cultural Landscape. Even before the Gobustan reserve was included in the World Heritage List the project of building the Gobustan museum was developed by the Azerberpa institute in accordance with an order by the Culture Minister P. Bulbuoglu. The location for the building was chosen in the valley at the foot of the Boyukdash mountain. This choice is explained by the fact that the museum building should be located as far as possible from the ancient "exhibits" – the rock art and thereby avoiding disturbing the natural harmony of the historic environment. The draft project and model of the Gobustan Museum were examined and approved by the General Director of UNESCO Koichiro Matsuura and the Goodwill Ambassador Mehriban Aliyeva. In the current year working plans for the museum and new administrative building of the Gobustan reserve were drawn up (the author is J. Giyasi, the chief architect of the project is Ch. Huseynov and the other architects are U. Giyasi, S. Amirasanova) and its foundations were laid.

From ancient times there were a large number of settlements consisting of round dwellings and utility structures in the territory of Azerbaijan. Such settlements also



существовали и в Гобустане, где следы дел рук человеческих присутствуют с каменного века. Исходя из этого, в качестве основы объёмно-планировочной структуры Гобустанского музея выбраны принципы круглоплановых построек древнего Азербайджана. В отличие от стихийных застроек первобытной эпохи, здание музея будет иметь регулярную, строго геометрическую планировку.

Архитектурный комплекс в Гобустане, строительство которого уже началось, состоит из музея и административного корпуса, соединенных небольшой галереей. Оба здания одноэтажные, причем административный корпус имеет также полуподвальный этаж. Одноэтажность направлена на то, чтобы сооружения своими объёмами не доминировали в ландшафте, а сливались с окружающими скалами и холмами.

Музейное здание имеет центрическую композицию, которая состоит из шести одинаковых круглых в плане залов. Один из них - вестибюль-распределитель, остальные - экспозиционные залы связаны непосредственно друг с другом и с вестибюлем. Пространство между расположенными по кругу залами будет функционировать как зал собраний. Все залы перекрыты куполами с небольшим круглым фонарём на вершине.

Экспозиционные залы расположены по историческим периодам - палеолит, мезолит, неолит,

бронзовый век, железный век. Грубая фактура и светло-сероватый цвет криволинейных стен и куполов должны создать в интерьерах этих залов атмосферу пещеры. Система сливающихся взаимосвязанных пространств полностью отвечает функциональному назначению здания.

Углы квадратного в плане административного здания также закруглены. Восьмиугольный в плане атриум в центре здания позволяет удобно располагать вокруг него административные помещения, лаборатории и вспомогательные комнаты. Наружные поверхности стен музея и административного корпуса будут облицованы крупными каменными глыбами грубой фактуры. Это позволит достичь определенной гармонии между круглыми в плане шестью залами музея, а также более строгим корпусом административного здания с окружающим пейзажем.

Лаконизм объёмно-планировочной структуры и строгая целесообразность придадут комплексу масштабность и нужную монументальность для гармонизации с окружающей дикой природой. Гобустанский заповедник, имеющий большое научно-историческое значение, признан частью мирового культурного наследия. Архитекторы-проектировщики надеются, что после завершения строительства Гобустанский музей будет достоин этого высокого статуса. ♦



existed in Gobustan, where the traces of human activity dating back to the Stone Age have been found. **On the basis of this the principles of circular planned constructions of ancient Azerbaijan were chosen as the foundation for the space and planning structure of the Gobustan museum.** In contrast with the spontaneous housing of the primitive epoch the museum building will have a regular and accurately geometric layout. The architectural complex in Gobustan, construction of which has begun, consists of a museum and an administrative building, combined with a small gallery. Both of the buildings are single-storied, and the administrative building also has a semi-basement. The aim of the single-storey construction is to ensure that **the buildings do not dominate the landscape but merge into the surrounding rocks and hills.**

The museum building has centric composition which consists of six identical round halls. One of them is the vestibule, the others are exhibition halls ingeniously connected with each other and the vestibule. The circular space between the halls will function as a meeting hall. All the halls are covered with cupolas with a small round lamp at the top.

Exhibition halls are organized in accordance with historical periods – the Paleolithic, the Mesolithic, the

late Stone Age, the Bronze Age and the Iron Age. The rough texture and light grayish color of the curvilinear walls and cupolas must create the ambience of a cave in the interiors of these halls. The system of confluent interrelated spaces fully satisfies the functional purposes of the building. The corners of the square administrative building are also rounded. The octagonal atrium in the center of the building allows for a comfortable arrangement of administrative offices, laboratories and auxiliary rooms around it. The external surface of the walls of the museum and administrative building will be revetted with large stone blocks with rough texture. This will enable definite harmony between the six round halls of the museum, and also between the stricter administrative building with its surroundings.

The laconicism of the space and planning structure and the strict reasonability will add depth and necessary monumentality to the complex in order to harmonize with the surrounding wild environment. The Gobustan reserve has great scientific and historic significance and has been accepted as a part of the world's cultural heritage. The architects believe that after completion the Gobustan museum will be deserving of this high status. ●

